



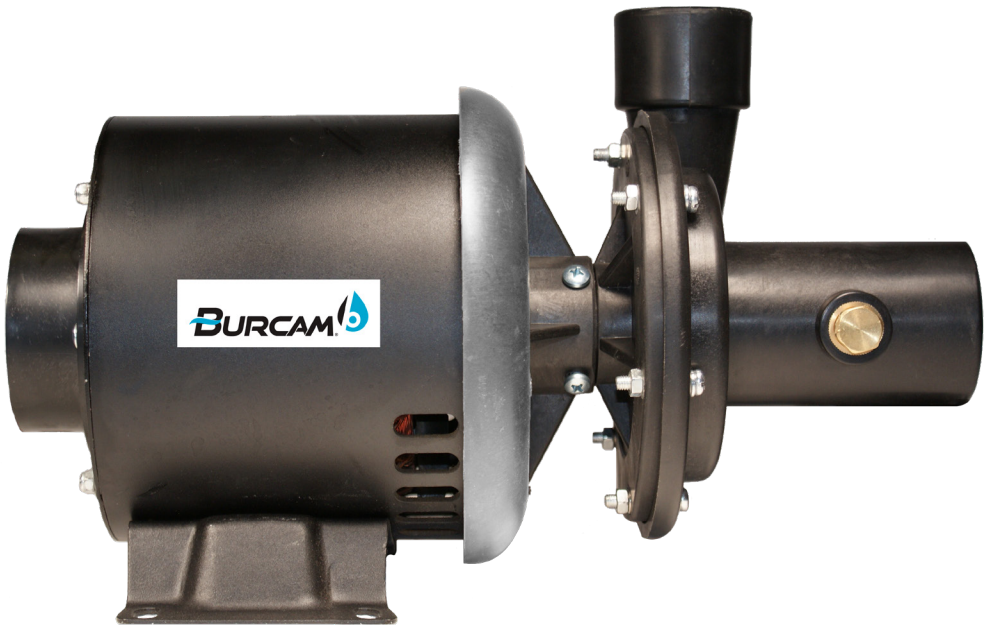
INSTALLATION INSTRUCTIONS

2190 Dagenais Blvd. West Tel. : 514.337.4415
Laval (Quebec) Fax : 514.337.4029
Canada info@burcam.com
H7L 5X9 see us at www.burcam.com

Your pump has been carefully packaged at the factory to prevent damage during shipping. However, occasional damage may occur due to rough handling. **Carefully inspect your pump** for damages that could cause failures. Report any damage to your carrier or your point of purchase.

MODEL 300315WH LAUNDRY TUB PUMP

Please read these instructions carefully. **Failure** to comply to instructions and **designed** operation of this system, may **void** the warranty.



SAFETY INSTRUCTIONS :

This fine pump that you have just purchased is designed from the latest in material and workmanship.

Before installation and operation, we recommend the following procedures:

- A** Check with your local electrical and plumbing codes to ensure you comply with the regulations. These codes have been designed with your safety in mind. Be sure you comply with them.
- B** We recommend that a separate circuit be lead from the home electrical distribution panel properly protected with a fuse or a circuit breaker. We also recommend that a ground fault circuit be used. Consult a licensed electrician for all wiring.
- C** The ground terminal on the three prong plugs should never be removed. They are supplied and designed for your protection.
- D** Never make adjustments to any electrical appliance or product with the power connected. Do not only unscrew the fuse or trip the breaker, remove the power plug from the receptacle.

Material required for laundry tub application : (indoor use only)

- Desired length of ABS/DWV 1 1/4" and 1 1/2" pipe, to link up from pump discharge to waste or drain existing pipe.
- Required quantities of 1 1/4" and 1 1/2" ABS/DWV elbow(s) and/or other fitting(s) to run the discharge line.
- Teflon tape and ABS cement.

A check valve is supplied to prevent the backflow of water when the pump shuts off.

Tools

Screwdrivers, hacksaw to cut pipe, knife to assist in pipe cutting, round file to smooth pipe ends, pipe wrench, allen wrench.

NOTICE

This unit is not designed for applications involving salt water or brine. Use with salt water or brine will void warranty.

APPLICATION :

□ This pump is designed for a permanent installation to handle normal waste water from domestic washing machines, bar sinks located in basement play room, and generally all waste water not containing solids or materials which will clog the impeller or switch operation, where the waste or drain line is above the level for gravity flow to sewer or septic bed connections.

□ Capacity:

2' 1400 US GPH

4' 1200 US GPH

6' 1020 US GPH

Friction loss in
pipe not included.

8' 800 US GPH

10' 500 US GPH

FEATURES :

- High performance noryl impeller.
- Full time connected run capacitor, to eliminate starting wear vs regular motor.
- Thermal and overload protection.
- Flat union, check valve included.
- 1/3HP, 115VAC, 60Hz, 4.0A.

INSTALLATION STEPS

see typical installation diagram in page 4

STEP 1

We recommend that you install your pump in a clean and dry location where there is adequate room for servicing at a later date. Protection from freezing temperatures and good ventilation should be considered as well, to provide the pump an environment for long life. Locate the pump directly under the stainer of laundry tub or sink as per installation diagram (see page 4).

Friction loss in the discharge pipe must be taken into consideration when many elbows and fittings are installed in the discharge line. Each elbows and fittings must be considered as 1 feet of head.

Never run the pump dry. Damage to the seal may occur.

STEP 2

THE RUN OF THE PIPE FROM THE CHECK VALVE TO THE EXISTING WASTE OR DRAIN LINE MUST NEVER BE SLOPING DOWNWARD EXCEPT WHEN CONNECTING TO SAME.

STEP 3

Using teflon tape, install the female portion of the union under the laundry tub to the threaded male adaptor of the stainer and screw the male part of the union, into the female pump intake. Then screw the union to hold the pump securely in place.

STEP 4

From the pump discharge, run your length of 1 1/4" discharge pipe, using elbows and fittings, in your shortest possible run to the existing waste or drain line. In the first vertical position of the piping, install the supplied check valve.

STEP 5

From the check valve, continue to run your 1 1/2" discharge pipe to the existing waste or drain line.

STEP 6

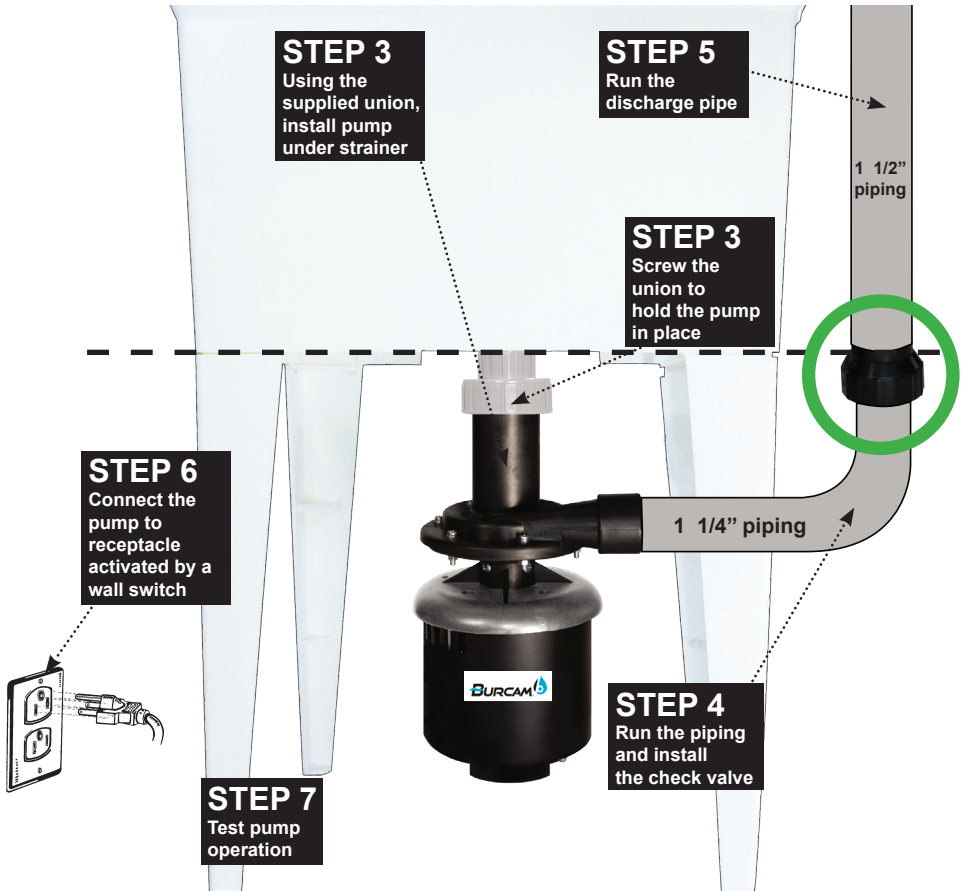
Connect the 3 prong plug into the female receptacle activated by a wall switch.

STEP 7

Test pump operation by filling laundry tub with water. Check all plumbing connections for leaks and correct where necessary.

Do not run dry.

LAUNDRY TUB APPLICATION



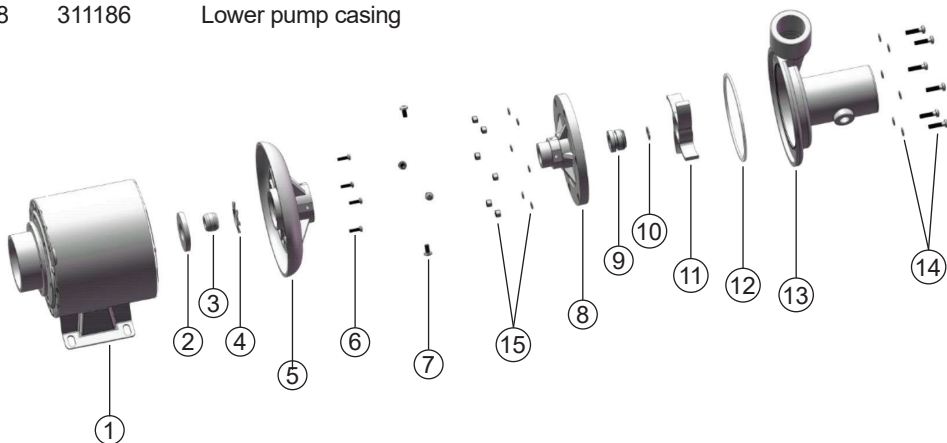


For installation on a twin laundry tub, the pump has to be centered as per this diagram.

After the installation of the connecting pipe, follow the installation steps from the previous pages.

REPAIR PARTS

REF. PART	DESCRIPTION	REF. PART	DESCRIPTION		
1	311179	Motor	9	311187	Mechanical seal
2	311180	Washer	10	311188	"C" Ring
3	311181	Bearing	11	311189	Impeller
4	311182	Washer	12	311190	'O' Ring
5	311183	Seal plate	13	311191	Pump casing
6	311184	Screws	14	311193	Bolts, washers and nuts
7	311185	Bolts			
8	311186	Lower pump casing			



Repair parts may be ordered from your authorized point of sale or from
BURCAM PUMPS

ÉTAPE 6

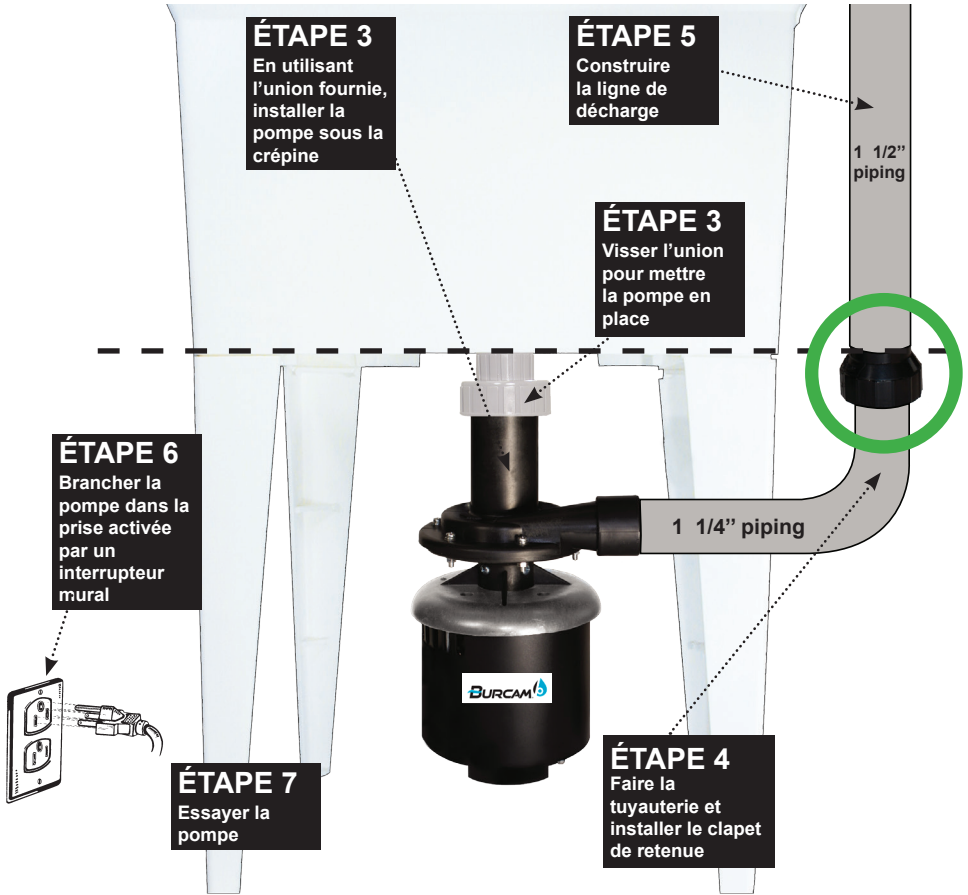
Brancher le câble à trois fiches dans une prise, activée par un interrupteur mural.

ÉTAPE 7

Tester l'opération de la pompe en versant de l'eau dans le bassin. Vérifier tous les raccordements pour déceler les fuites et apporter les corrections si nécessaires.

Ne pas faire fonctionner la pompe à sec.

APPLICATION DE BASSIN DE LAVAGE

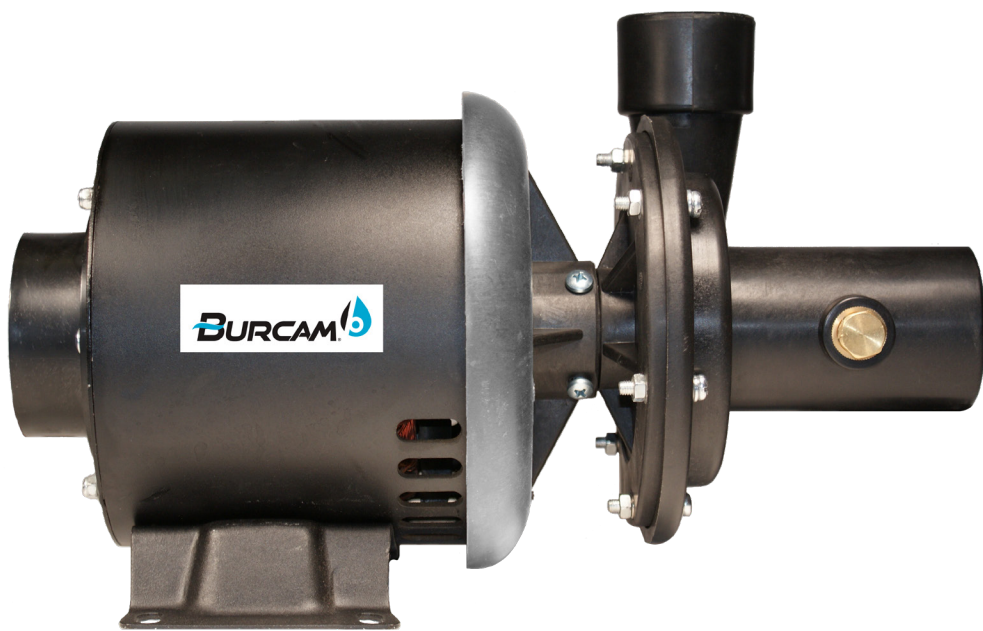


2190, boul. Dagenais Ouest Tél. : 514.337.4415
Laval (Québec) Fax : 514.337.4029
Canada info@burcam.com
H7L 5X9 voir www.burcam.com

Votre pompe a été soigneusement emballée à l'usine, pour prévenir les dommages possibles lors du transport. Toutefois, des dommages occasionnels peuvent être encourus par une mauvaise manutention. **Vérifiez soigneusement votre pompe** afin de déceler tout dommage possible qui pourrait causer un bris de la pompe. Signalez tout dommage au transporteur ou à votre point de vente.

MODÈLE 300315WH POMPE POUR BASSIN DE LAVAGE

S'il vous plaît, veuillez lire attentivement ces instructions. Le défaut de vous soumettre aux instructions et opérations appropriées à ce système peut annuler la garantie.



CONSEILS DE SÉCURITÉ :

La pompe que vous venez d'acquérir est un produit fabriqué avec les meilleurs matériaux et par une main-d'oeuvre spécialisée.

Veillez suivre les instructions d'utilisation et prendre les précautions nécessaires pour votre sécurité :

- A** Consultez les normes de plomberie et d'électricité se rapportant à votre région, pour vous assurer des règles à respecter. Ces codes sont établis pour votre sécurité. Veuillez les respecter.
- B** Nous recommandons qu'un circuit électrique soit installé du panneau de distribution de votre maison, et protégé par un fusible ou un coupe-circuit (disjoncteur). Un circuit de protection avec mise à terre est recommandé. Consultez un électricien licencié.
- C** Le terminal de la mise à terre de votre prise de courant ne doit jamais être enlevé. Il est fourni et conçu pour votre sécurité.
- D** Lors d'ajustement sur des appareils électriques, toujours s'assurer que le courant est débranché. Ne pas seulement enlever le fusible ou mettre le disjoncteur hors tension. Il faut débrancher le câble d'alimentation de la prise.

Matériel requis pour bassin de lavage : (pour usage à l'intérieur seulement)

- Longueur désirée de tuyau 1 1/4" et 1 1/2" ABS/DWV, pour relier la décharge de la pompe au tuyau de drain existant.
- Quantité requise de coude et/ou autres adaptateurs 1 1/4" et 1 1/2" pour fabriquer la ligne de décharge.
- Ruban téflon et ciment ABS.

Un clapet de retenue est inclus pour éliminer les retours d'eau lors de l'arrêt de la pompe.

Outillage

Tournevis, scie à métal pour couper les tuyaux, couteau pour affiner les coupes lime arrondie pour adoucir les coupes, clé à tuyau, clé allen.

AVIS IMPORTANT

Les composantes de ce produit ne sont pas conçues pour être en contact avec de l'eau salée ou de la saumure. L'utilisation avec l'eau salée ou de la saumure annulera automatiquement l'application de la garantie.

APPLICATIONS :

- Cette pompe est conçue pour une installation permanente pour évacuer les eaux usées domestiques de la laveuse, d'évier de sous-sol, et généralement toutes autres eaux usées ne contenant pas de matières solides pouvant bloquer l'impulseur ou l'interrupteur, aux endroits où le drain d'égout est plus haut que ne le permet l'évacuation par gravité.

Capacité:

2' 1400 US GPH

4' 1200 US GPH

6' 1020 US GPH

Pertes dues à la friction non-incluses.

8' 800 US GPH

10' 500 US GPH

CARACTÉRISTIQUES :

- Impulseur de haute performance en noryl.
- Capaciteur à fonctionnement continu, élimine l'usure dûe au démarrage.
- Protection thermique et de surcharge.
- Union, clapet inclus.
- 1/3CV, 115VAC, 60Hz, 4.0A.

ÉTAPES D'INSTALLATION

voir le diagramme d'installation typique à la page 4

ÉTAPE 1

Nous recommandons que votre pompe soit installée à l'intérieur, dans un endroit propre et sec, où il y a un espace suffisant pour effectuer toute réparation ultérieure. Une protection contre le gel et une bonne ventilation doivent être prises en considération, afin de maximiser la vie utile de votre pompe. Localiser la pompe directement sous la crépine de la cuve de lavage ou de l'évier, tel que démontré au diagramme d'installation (voir à la page 4).

La perte due à la friction dans la tuyauterie doit être prise en considération lorsque plusieurs coudes sont installés dans la ligne de décharge. Chaque coude doit être considéré comme 1 pied de tête.

La pompe ne doit jamais fonctionner à sec. Le sceau pourrait être endommagé.

ÉTAPE 2

LA LIGNE DE TUYAUTERIE DU CLAPET DE RETENUE AU DRAIN EXISTANT NE DOIT JAMAIS ÊTRE EN PENTE DESCENDANTE, SAUF LORS DU RACCORDEMENT À CE DERNIER.

ÉTAPE 3

En utilisant du ruban téflon, installer la portion femelle de l'union sous la crépine du bassin et visser la partie mâle à la succion de la pompe. Visser alors les deux portions de l'union pour fixer solidement la pompe en place.

ÉTAPE 4

À partir de la décharge de la pompe, installer la tuyauterie 1 1/4", en utilisant les raccords requis, pour rejoindre le plus rapidement possible le drain existant. À la première section verticale de tuyauterie, installez le clapet de retenue.

ÉTAPE 5

Du clapet de retenue, continuer la tuyauterie 1 1/2" jusqu'au drain existant.

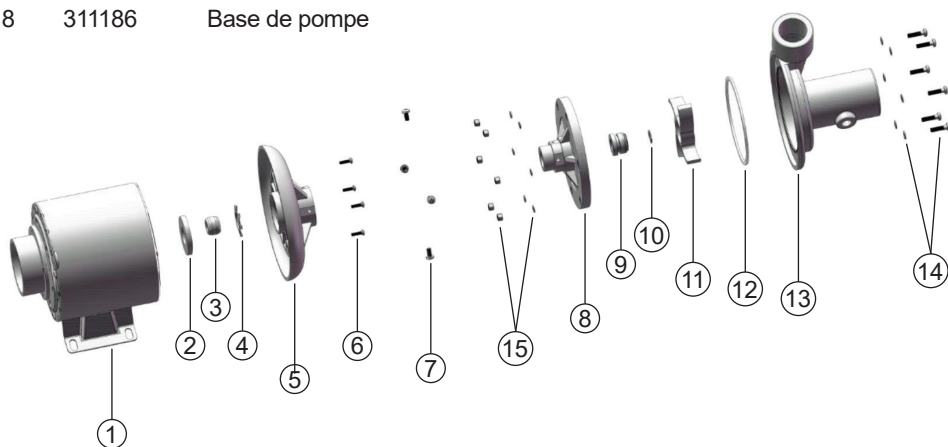


Pour une installation sur une cuve double, la pompe doit être centrée, tel qu'illustré ci-contre.

Après l'installation des tuyaux, suivez les étapes d'installation de la page précédente.

PIÈCES DE RECHANGE

RÉF. PIÈCES	DESCRIPTION	RÉF. PIÈCES	DESCRIPTION		
1	311179	Moteur	9	311187	Sceau mécanique
2	311180	Rondelle	10	311188	Rondelle en 'C'
3	311181	Roulement	11	311189	Impulseur
4	311182	Rondelle	12	311190	Rondelle en 'O'
5	311183	Plaque du sceau	13	311191	Boîtier de pompe
6	311184	Vissés	14	311193	Boulons, rondelles et noix
7	311185	Boulons			
8	311186	Base de pompe			



Les pièces de rechange peuvent être commandées de votre point de vente autorisé ou de POMPE BURCAM

GUIDE DE RÉOLUTION DES PROBLÈMES

LORS D'AJUSTEMENT SUR DES APPAREILS ÉLECTRIQUES, TOUJOURS S'ASSURER QUE LE COURANT EST DÉBRANCHÉ. NE PAS SEULEMENT ENLEVER LE FUSIBLE OU METTRE LE DISJONCTEUR HORS TENSION. IL FAUT DÉBRANCHER LE CÂBLE D'ALIMENTATION DE LA PRISE.

PROBLÈME	CAUSE POSSIBLE	ACTION
Le moteur ne fonctionne pas.	Commutateur hors circuit	Remettre en circuit
	Fusible brulé	Remplace
	Disjoncteur déclenché	Enclencher
	Canal de l'interrupteur bloqué	Enlever et nettoyer le canal d'interrupteur
	Interrupteur défectueux	Remplacer
	Moteur défectueux	Remplacer
Le moteur tourne, mais il n'y a pas d'eau pompée.	Voltage inadéquat	Vérifier le voltage du circuit
	Trappe en 'P' sous la crépine	Enlever
Le débit n'est pas à pleine capacité.	Voltage inadéquat	Vérifier le voltage du circuit
	Trappe en 'P' sous la crépine	Enlever
La pompe ne s'arrête pas.	Air dans la ligne de succion	Vérifier la pente vers la pompe
	Clapet de retenue manquant	Installer un clapet
	Clapet de retenue obstrué (ouvert)	Nettoyer ou remplacer
La pompe démarre et arrête trop souvent.	Débit trop rapide sur décharge peu élevée	Installer une valve à bille dans la décharge pour réduire le débit
	Débit de la pompe plus rapide que le remplissage du bassin	C'est normal

AU CONSOMMATEUR

Si vous connaissez des problèmes avec ce produit, avant d'appeler le magasin où vous en avez fait l'acquisition, s'il-vous-plaît, contactez notre service à la clientèle au **514 337-4415**. Ils se feront un plaisir de vous aider avec toutes les questions que vous auriez concernant l'installation.

TROUBLE SHOOTING GUIDE CHECKLIST

NEVER MAKE ADJUSTMENTS TO ANY ELECTRICAL APPLIANCE OR PRODUCT WITH THE POWER CONNECTED. DON'T JUST UNSCREW THE FUSE OR TRIP THE BREAKER, REMOVE THE POWER FROM THE RECEPTACLE.

TROUBLE	PROBABLE CAUSE	ACTION
Motor does not run.	Switch is off position Blown fuse Tripped breaker Switch port clogged Defective switch Defective motor	Turn switch to on position Replace Reset Remove and clean switch, port, adaptor Replace Replace
Motor runs but no water is delivered.	Improper voltage 'P' trap between strainer and pump	Check voltage Remove
Pump does not deliver to full capacity.	Improper voltage 'P' trap between strainer and pump	Check voltage Remove
Pump does not shut off.	Air in suction line Missing check valve Clogged check valve in open position	Check for proper pipe slope to pump inlet Install valve Clean debris
Pump starts and stop too often.	Pump discharge too fast on low head Water pumped faster than tub is filled	Install ball valve in discharge line to reduce flow rate It is normal

TO THE END CONSUMER

If you have any problems with the product, before advising the store, where you've purchased the pump, please contact us at **514 337-4415**, and ask for our sales department, and they will be pleased to help you with any questions you might have, concerning your installation.