

2190 boul. Dagenais Ouest Tél. : 514.337.4415
Laval (Québec) Fax : 514.337.4029
Canada info@burcam.com
H7L 5X9 voir www.burcam.com

Votre pompe a été soigneusement emballée à l'usine, pour prévenir les dommages possibles lors du transport. Toutefois, des dommages occasionnels peuvent être encourus par une mauvaise manutention. **Vérifiez soigneusement votre pompe** afin de déceler tout dommage possible qui pourrait causer un bris de la pompe. Signalez tout dommage au transporteur ou à votre point de vente.

MODÈLE
700506Z
700508Z
700516Z
700518Z
POMPE
D'ARROSSAGE

S'il vous plaît, veuillez lire attentivement ces instructions. Le défaut de vous soumettre aux instructions et opérations appropriées à ce système peut annuler la garantie.



IMPULSEUR DE LAITON
Pour 700516Z et 700518Z



1.5 CV 115/230V
700506Z
700516Z

2.0 CV 115/230V
700508Z
700518Z

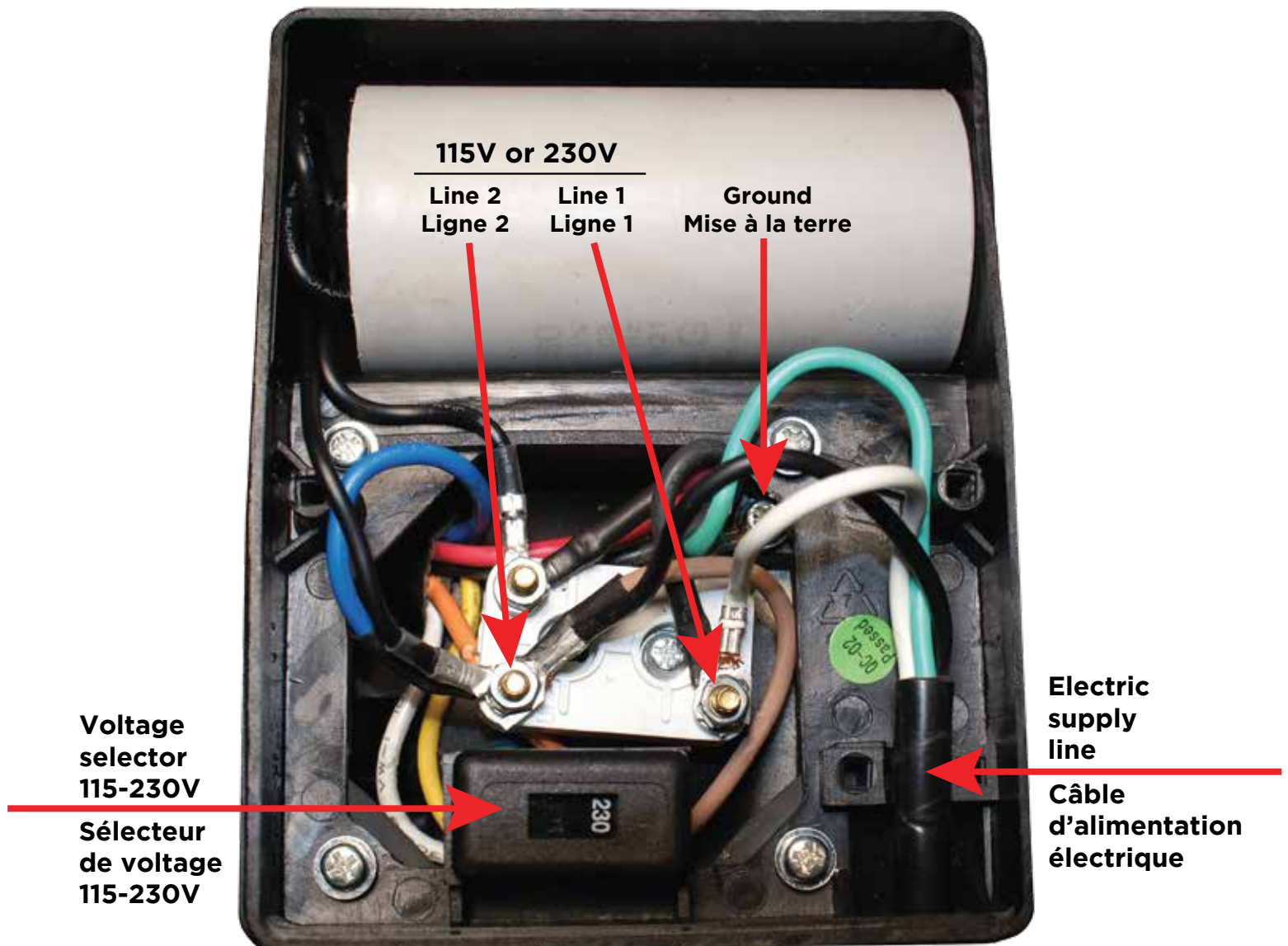
700506Z - 700508Z 700516Z - 700518Z

Wire diagram

Diagramme de branchement

Connect your electrical supply line to the appropriate connectors as per this diagram, then slide the voltage selector in accordance with the voltage of your electrical supply line.

Brancher votre câble d'alimentation électrique aux bornes appropriés tel qu'indiqué, puis glisser le sélecteur de voltage selon la tension de votre alimentation électrique.



CONSEILS DE SÉCURITÉ :

La pompe que vous venez d'acquérir est un produit fabriqué avec les meilleurs matériaux et par une main-d'oeuvre spécialisée.

Veillez suivre les instructions d'utilisation et prendre les précautions nécessaires pour votre sécurité :

A

Consultez les normes de plomberie et d'électricité se rapportant à votre région, pour vous assurer des règles à respecter. Ces codes sont établis pour votre sécurité. Veuillez les respecter.

B

Nous recommandons qu'un circuit électrique soit installé du panneau de distribution de votre maison, et protégé par un fusible ou un coupe-circuit (disjoncteur). Un circuit de protection avec mise à terre est recommandé. Consultez un électricien licencié.

C

Le terminal de la mise à terre de votre prise de courant ne doit jamais être enlevé. Il est fourni et conçu pour votre sécurité.

D

Lors d'ajustement sur des appareils électriques, toujours s'assurer que le courant est débranché. Ne pas seulement enlever le fusible ou mettre le disjoncteur hors tension. Il faut débrancher le câble d'alimentation de la prise.

Matériel requis pour un puits foré

Installation de la pompe

Conduits d'aspiration

- Longueur nécessaire de tuyau de polyéthylène de 2" approuvé CSA ou UL, pour relier le niveau de pompage du puits à la pompe.
- 1 clapet de pied 2" (750759).
- 2 adaptateurs mâles 2".
- 4 brides d'acier inoxydable 2".
- Ruban téflon.

Outils

Tournevis, scie à métaux et couteau pour la coupe des tuyaux, lime ronde pour adoucir les bouts de tuyaux, clé à tuyau, clé à molette ajustable pour serrer les adaptateurs, torche au propane et équipement de soudage.

Installation de la pompe

Conduits de refoulement

- Longueur nécessaire de boyau 1 1/2" en polyéthylène 100 lb/po carré, approuvé CSA ou UL.
- 1 1/2" adaptateur mâle.
- Ruban de téflon.
- Quantité désiré d'arroseurs pour l'irrigation.

APPLICATION :

- Cette pompe est conçue pour être utilisée avec un système d'arrosage automatique.
- Idéale pour les lacs et les étangs, à la maison, à la ferme ou au chalet.
- Capacité :**

Aspiration	700506Z	700508Z	Pertes dues à la friction non-incluses.
	700516Z	700518Z	
	1.5 HP	2.0 HP	
5'	14760	15900	LPH
10'	13625	14760	LPH
15'	12500	13625	LPH
20'	11350	12500	LPH

CARACTÉRISTIQUES :

- Boîtier de grande capacité, facile à amorcer.
- Moteur protégé thermiquement, arbre en acier inoxydable, roulements à billes.
- Capacité jusqu'à 25 têtes d'arrosages, débit maximal de 70 GPM US, hauteur de tête maximale de 110'.
- 1.5 HP** 115V/230V AC, 60Hz, 15.2 A/7.6 A (30 A/15 A au démarrage).
- 2.0 HP** 115V/230V AC, 60Hz, 15.6 A/7.8 A (31 A/15.5 A au démarrage).

ÉTAPES D'INSTALLATION

voir le diagramme d'installation typique à la page 6

ÉTAPE 1

Nous recommandons que votre pompe soit installée dans un endroit propre et sec, où il y a un espace suffisant pour effectuer toute réparation ultérieure. En plaçant la pompe le plus près possible de la source d'eau, vous réduirez les pertes dues à la friction dans le tuyau d'aspiration.

Si la distance horizontale de la pompe à la source d'eau est plus grande que 50 pieds, les tuyaux de succion devraient être agrandi de 2" à 2 1/4". Ceci réduira les pertes dues à la friction et permettra à la pompe d'offrir sa performance maximale.

Un nouveau puits devrait être inspecté pour s'assurer qu'il n'y a pas de sable. Avant de procéder à l'installation, le foreur doit avoir bien nettoyé le puits. Le sable endommagerait le sceau et l'impulseur.

La pompe ne doit jamais fonctionner à sec. Le sceau pourrait être endommagé. Il faut remplir le boîtier et le tuyau de succion avec de l'eau avant de procéder au branchement.

N'OUBLIEZ PAS QUE LE TUYAU HORIZONTAL ALLANT DU HAUT DU PUIT JUSQU'À LA POMPE DOIT ÊTRE INSTALLÉ DANS UNE TRANCHÉE SOUS LE NIVEAU DU GEL DE VOTRE RÉGION, POUR UNE ANNÉE D'UTILISATION.

ÉTAPE 2

Couper la longueur désirée de tuyau du haut du puits au niveau de pompage. Adoucir les bouts du tuyau avec la lime ronde (Assurez-vous qu'aucun rebut de coupe ne reste à l'intérieur du tuyau. Ceci pourrait bloquer l'injecteur ou l'impulseur de votre pompe).

Enrouler les filets de l'adaptateur mâle avec du ruban téflon et insérer l'adaptateur dans le clapet de pied. Glisser deux brides d'acier inoxydable sur un bout du tuyau et utiliser la torche au propane pour amollir le tuyau. Insérer l'adaptateur mâle et le clapet de pied dans le bout du tuyau. Serrer les brides avec le tournevis lorsque refroidi. **Pour contrer les risques de fuite, nous suggérons l'usage de 2 brides d'acier inoxydable sur chaque adaptateur.**

ÉTAPE 3

Insérer le coude d'étanchéité dans le joint d'étanchéité.

Glisser deux brides d'acier inoxydable à l'autre extrémité du tuyau et utiliser la torche au propane pour amollir le tuyau. Insérer le coude (partie inférieure sous le joint d'étanchéité) dans le bout du tuyau. Serrer les brides avec le tournevis lorsque refroidi.

ÉTAPE 4

Installer le joint d'étanchéité et l'ensemble de tuyauterie à l'intérieur du puits et utiliser votre clé à molette ajustable pour serrer les écrous du joint d'étanchéité.

Pour faciliter l'accès futur, utiliser un adaptateur à coulisseau et un couvercle de puits scellé à la place du coude et du joint étanche des étapes 3 et 4.

ÉTAPE 5

Installer votre pompe sur une base solide, aussi près que possible de la source d'eau. Repérer l'entrée de succion à l'avant de la pompe et installer un adaptateur mâle en utilisant du ruban téflon sur les filets. Attention de ne pas trop serrer.

ÉTAPE 6

Couper la longueur désirée de tuyau de l'emplacement de la pompe au joint d'étanchéité de votre puits et procéder au raccordement en utilisant la méthode précédente, avec les brides et la torche au propane.

Ne pas remplir la tranchée avant de vous assurer qu'il n'y a aucune fuite dans vos raccords ou difficulté de fonctionnement du système d'eau.

ÉTAPE 7 Pour pointes de puits

Les pointes de sable ou de puits sont limitées à des régions où le sable et/ou le gravier contiennent de l'eau sous la surface, et où il n'y a pas de roches ou rocs pour empêcher la pénétration de la pointe dans le sol. La quantité d'eau qu'une pointe de puits fournira est habituellement limitée. Quelquefois, il peut être nécessaire d'utiliser plus d'une pointe pour augmenter la quantité d'eau qui entre dans la pompe.

L'ÉTAPE IMPORTANTE DANS L'UTILISATION DE POINTE(S) DE PUIITS CONSISTE À INSTALLER UNE SOUPAPE DE RETENUE DANS LE TUYAU DE SUCCION MENANT À L'ENTRÉE DE LA POMPE, AUSSI PRÈS QUE POSSIBLE DE CELLE-CI, POUR GARDER LE TUYAU D'ASPIRATION BIEN AMORÇÉ.

DIAGRAMME D'INSTALLATION POUR POMPAGE

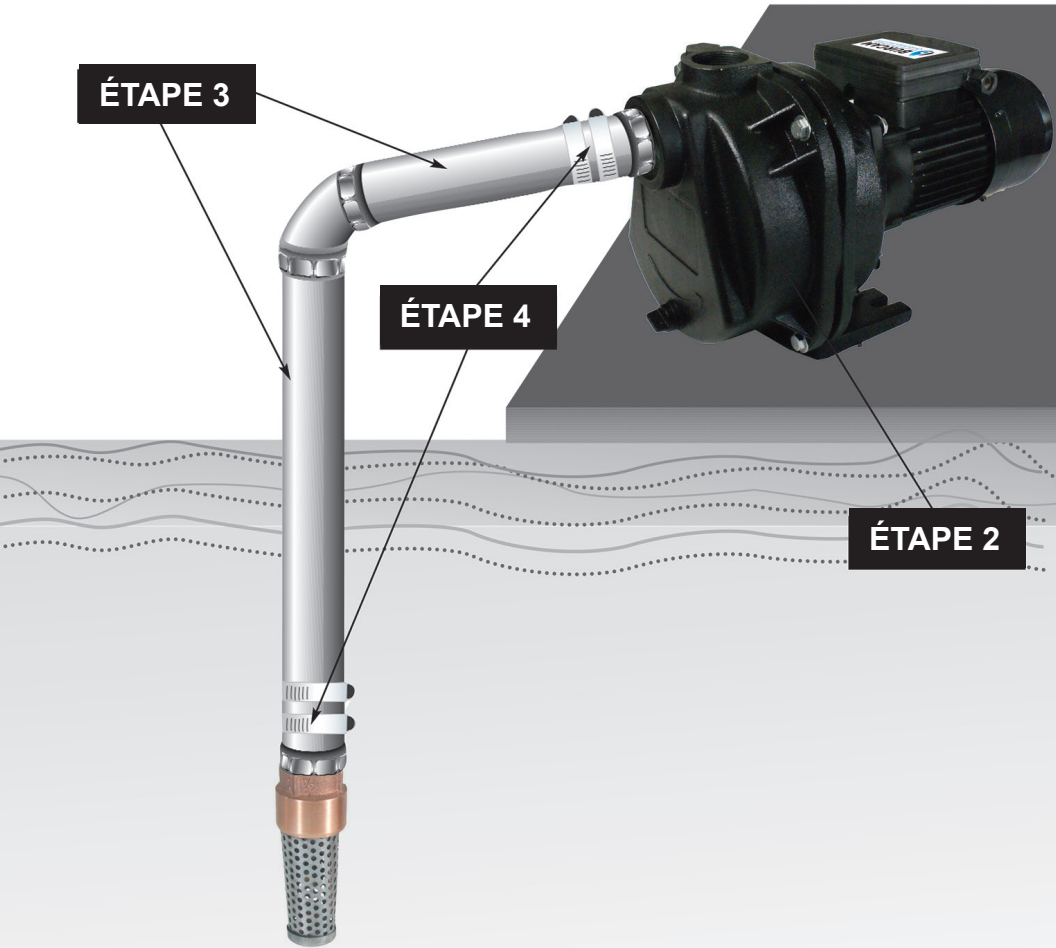
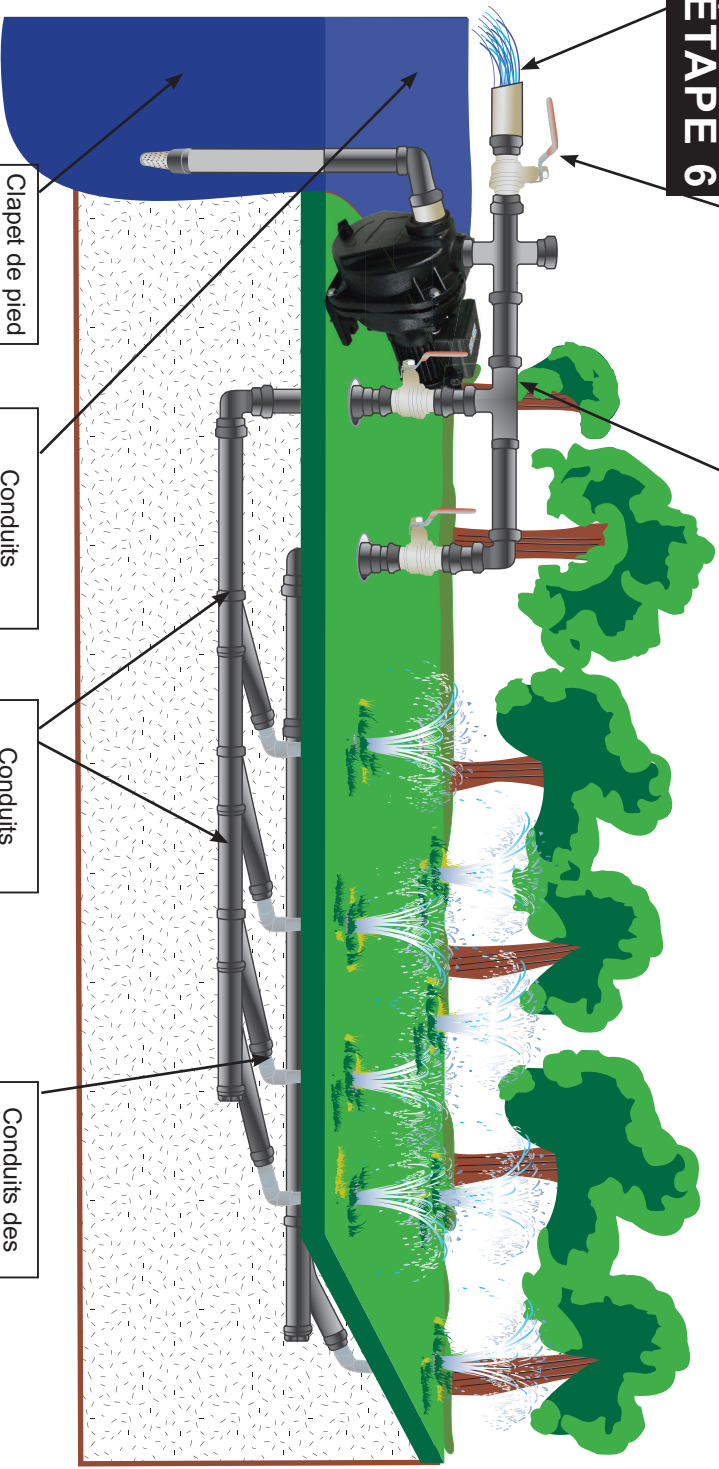


SCHÉMA D'INSTALLATION TYPIQUE

ÉTAPE 7

ÉTAPE 5

ÉTAPE 6



Clapet de pied de 2" (750759)

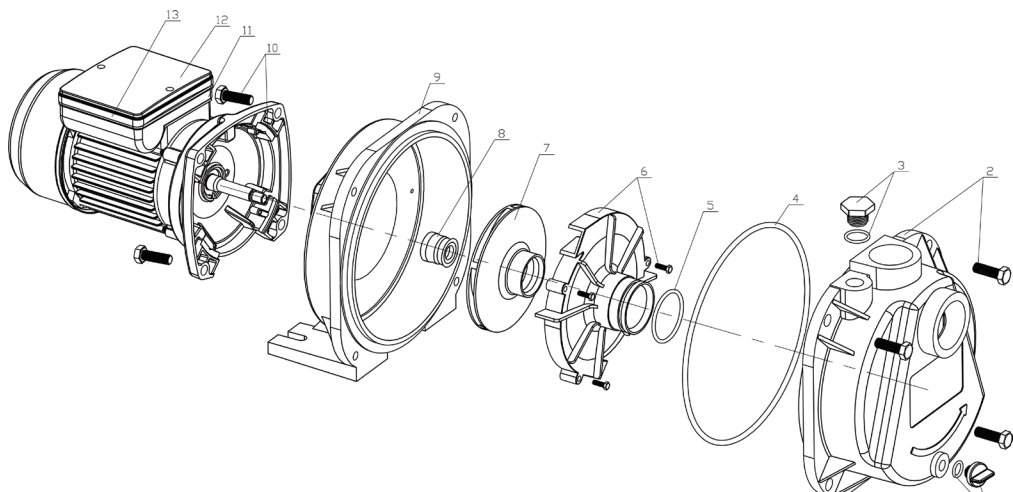
Conduits d'aspiration de 2"

Conduits de renforcement de 1 1/2"

Conduits des arroseurs de 1"

PIÈCES DE RECHANGE

REF. PIÈCES	DESCRIPTION	REF. PIÈCES	DESCRIPTION
1 710936	Bouchon de drainage avec joint torique	8 750943	Sceau mécanique
2 710937	Boîtier de la pompe avec boulons	9 710944	Plaque du sceau mécanique
3 710938	Bouchon d'amorçage avec joint torique	10 710945	Moteur et boulons (700506Z - 700516Z 1.5 CV)
4 710939	Joint torique du boîtier de la pompe	10 710951	Moteur et boulons (700508Z - 700518Z 2.0 CV)
5 710940	Joint torique du diffuseur	11 710946	Base de la boîte de connexion
6 710941	Diffuseur avec boulons	12 710947	Couvercle de la boîte de connexion
7 710942	Impulseur Noryl	13 710948	Condensateur
7 710942B	Impulseur de laiton		



GUIDE DE RÉOLUTION DES PROBLÈMES

LORS D'AJUSTEMENT SUR DES APPAREILS ÉLECTRIQUES, TOUJOURS S'ASSURER QUE LE COURANT EST DÉBRANCHÉ. NE PAS SEULEMENT ENLEVER LE FUSIBLE OU METTRE LE DISJONCTEUR HORS TENSION. IL FAUT DÉBRANCHER LE CÂBLE D'ALIMENTATION DE LA PRISE.

PROBLÈME	CAUSE POSSIBLE	ACTION
Le moteur ne fonctionne pas.	Commutateur hors circuit Fusible brûlé Disjoncteur déclenché Moteur défectueux	Remettre en circuit Remplacer Enclencher Remplacer
Le moteur tourne, mais il n'y a pas d'eau pompée.	Pompe non amorcée Fuite dans le tuyau de succion Clapet de pied bouché Niveau de l'eau trop bas Succion trop profonde Voltage inadéquat	Amorcer avec de l'eau propre Vérifier tous les joints et les tuyaux Nettoyer Vérifier la position du clapet de pied Niveau de l'eau sous la limite de succion Vérifier le voltage du circuit
Le débit n'est pas à pleine capacité.	Niveau de l'eau trop bas Friction excessive dans les tuyaux Voltage inadéquat	Vérifier la position du clapet de pied Tuyau encrassé ou trop petit Vérifier le voltage du circuit
De l'air sort des robinets.	Fuite dans le tuyau de succion Gaz dans l'eau	Vérifier tous les joints et les tuyaux Vérifier et consulter l'usine

AU CONSOMMATEUR

Si vous connaissez des problèmes avec ce produit, avant d'appeler le magasin où vous en avez fait l'acquisition, s'il-vous-plaît, contactez notre service à la clientèle au 514 337-4415. Ils se feront un plaisir de vous aider avec toutes les questions que vous auriez concernant l'installation.